



# Les Fantastiques de Magog

---

Déficience intellectuelle

## Rapport d'activités 2016-2017

## Rapport d'activités – 2016-2017

### Notre mission :

- ❖ Viser l'amélioration des conditions de vie des personnes handicapées dont prioritairement des personnes vivant avec une déficience intellectuelle
- ❖ Opérer un centre de jour offrant des activités de loisirs et services sociocommunautaires
- ❖ Supporter le maintien et le développement des acquis, de l'autonomie et l'intégration sociale de personnes handicapées
- ❖ Fonctionner en collaboration et en complémentarité avec les autres organismes, établissements et services
- ❖ Supporter l'engagement de la personne handicapée et de son entourage dans l'orientation et la réalisation des activités qui les concernent

*Le tout ne pouvant constituer un établissement au sens de la loi sur les services de santé et les services sociaux.*



### Explication des différentes catégories de membres en règle: liste en annexe

- **Membres utilisateurs** : Toute personne physique ayant besoin de nos services peut devenir membre utilisateur. La personne doit satisfaire à toutes les conditions établies dans les critères d'admissibilité et doit payer une cotisation mensuelle ou annuelle, selon le type de service dont elle a besoin. La personne peut adhérer sur une base hebdomadaire ou seulement pour les sorties et certaines activités spéciales.
- **Membres corporatifs** : les membres « corporatifs » sont des personnes intéressées aux buts et aux activités de l'organisme. Ces personnes s'impliquent activement et bénévolement dans la réussite des objectifs de la corporation. Ils paient une cotisation annuelle.
- **Membres honoraires** : Le titre de membre honoraire est une reconnaissance accordée par les membres du C.A. pour souligner les nombreuses années au sein de l'organisme en tant que bénévole dévoué.

## Mot du président du CA

En cette première année en tant que président du conseil d'administration, c'est avec grand plaisir que je vous présente le rapport annuel des Fantastiques de Magog.

L'année 2016-2017 s'est voulue une année de transition à la présidence tout en continuation avec les objectifs fixés par le CA : l'atteinte de la mission de l'organisme. J'aimerais remercier les administrateurs et les membres de l'organisme pour leur soutien et leur appui lors de cette période de transition.

Fort de cette transition, les Fantastiques de Magog terminent cette année avec un élan de renouveau et d'enthousiasme et prêt à attaquer les défis des années à venir, tout en conservant la belle collaboration que nous avons établie avec nos différents partenaires.

Grand merci à chacun des membres du conseil d'administration et du personnel de la permanence pour le partage de leurs connaissances, compétences et sagesse. Leur générosité du cœur permet aux Fantastiques de Magog d'offrir un service de qualité sans cesse grandissant auprès de nos membres.

Les membres du CA souhaitent témoigner toute notre reconnaissance envers madame Caroline De Francesco, directrice des Fantastiques de Magog.

  
 Jean-François Mercier, président

## Mot de la directrice

Wow, quelle année nous venons de passer! Une année de changement et d'évolution à bien des points de vue! Permettez-moi de faire quelques remerciements importants...

Tout d'abord à ma belle équipe de travail composée de Mario Couture comme animateur/coordonnateur et nos deux animatrices Lise Massé et Anne Gaudreau. Merci d'être qui vous êtes, vous faites un travail fantastique! Je le dis souvent, j'ai la meilleure équipe au monde! Il existe une amitié et un respect entre nous tous qui rendent plusieurs de nos collaborateurs un peu jaloux. Je suis chanceuse, MERCI!

Je tiens aussi à souligner l'excellent travail des bénévoles qui donnent de leur temps tout au long de l'année. Leur grande implication au sein de l'organisme est admirable et surtout tellement nécessaire. Nous avons eu beaucoup de nouveaux bénévoles cette année, et ils ont pris le relais avec brio. Ce sont des personnes de cœur qui ont beaucoup à apporter à l'organisation avec leur savoir-faire et toutes leurs grandes idées, ce qui ne me rend pas toujours la tâche facile, car je dois à certaines occasions, faire preuve d'une grande imagination pour coordonner le tout !!!

Merci de continuer à me faire confiance dans les décisions finales, je vous promets que j'évalue toujours pour le mieux.

Un merci spécial à mes collaborateurs du CA, en commençant par notre président Jean-François Mercier. Merci JF pour ton intégrité, ton savoir, ta justesse, ta magnifique collaboration. On travaille bien ensemble et je l'apprécie grandement.

Merci à Louise Lanctôt pour notre partenariat à la comptabilité. Merci pour ta patience dans EXCEL, barre, débarre, barre, débarre...On rit, mais j'ai beaucoup appris avec toi. Merci!

Et finalement, merci à tous les membres du CA pour la belle confiance que vous avez envers moi. Vous êtes un CA respectueux et surtout, consciencieux. Bravo!

  
 Caroline De Francesco, directrice

## Notre Conseil d'administration 2016-2017



**De gauche à droite :**

**Arrière :**

Renée Béliveau (Vice-Présidente), Louise Lanctôt (Trésorière) Caroline De Franceso (Directrice générale, dirigeante non-membre du conseil), Jean-François Mercier (président), Jacques Bolduc (a démissionné en février), Nathalie Rancourt (a comblé un siège vacant au mois de mai)

Absente de la photo : Carol'ann McKelvey (a démissionné en octobre 2016)

**Devant :**

Suzanne Chainey, Katye Morin (secrétaire), Pauline Paquette, Caroline Viens



## Activités du Conseil d'administration

### Rencontres



- 8 rencontres régulières
- 1 assemblée générale annuelle des membres
- Changement à la présidence
- Démissions de deux (2) administrateurs
- Nomination d'un (1) administrateur

### Comités



- Mise en place du comité de Ressources humaines
- RH : nouveau modèle de contrat de travail pour l'employé
- RH : nouveau modèle de contrat de travail pour l'étudiant
- Revision et modifications des règlements généraux
- Acceptation de siéger à la Table de concertation DI (directrice)



### Autres

- Analyse de l'offre de service effectuée par une étudiante du CEGEP de Sherbrooke
- Rencontres de collaboration avec la fondation Constance Langlois
- Augmentation de la cotisation des membres utilisateurs

Formations pour les administrateurs et la direction :

CABS : Des politiques de travail... pour un milieu de travail sain et équitable

ROC Estrie : Politique salariale adaptée au milieu communautaire

ROC Estrie : CA d'organisme communautaire en santé et services sociaux : rôles et responsabilités et obligations

Novembre 2016 : Soirée reconnaissance à nos bénévoles de l'artisanat et lancement du nouveau logo



**Les Fantastiques  
de Magog**

Déficiences intellectuelles

## Financement 2016-2017



Gouvernement  
du Canada



**Subventions :** Les Fantastiques reçoivent des subventions de différents paliers gouvernementaux, dont celui du programme de subventions aux organismes communautaires (PSOC) du CIUSSS de l'Estrie (**\$83,650**), du Gouvernement du Canada (Emploi-Été Canada) pour permettre l'embauche d'une étudiante (**1,935.00**) et une subvention de la Ville de Magog (**3,750.00**).



**Fondation Constance Langlois :** La fondation a comme principal mandat de soutenir Les Fantastiques de Magog en leur offrant un local bien adapté à leurs besoins, et ce, à moindre coût. Elle contribue également à une partie de son financement en organisant différentes collectes de fonds, tel que son tournoi de golf annuel. Pour l'année finissant au 31 mars 2017, nous avons reçu **\$33,200.00** en argent de la part de la Fondation C. Langlois en plus de plusieurs améliorations au bâtiment et des achats faits pour les besoins de notre clientèle, tels qu'un abri de plus de 400 pieds carrés, 4 tables à pique-nique, 2 bancs de parc, 2 nouvelles balançoires et une nouvelle table à langer.

**Dons divers :** Étant reconnu comme organisme de bienfaisance, Les Fantastiques peuvent recevoir des dons de la population et remettre des reçus officiels aux fins de l'impôt. Pour l'année finissant au 31 mars 2017, nous avons reçu **\$4,375.00** en dons divers.



**Service de déchetage :** Dans le cadre d'une activité faite avec la clientèle, les entreprises peuvent venir nous porter leurs papiers à faire déchiqueter. Ce service de destruction de documents confidentiels aide leur entreprise à maintenir la sécurité de l'information en échange de **dons divers**.



**Souper-bénéfice à la Table Alain Roger au profit des Fantastiques :** En plus de recevoir un don de **\$1,000**, Fannie Richer et Mathieu Roy, deux de nos membres utilisateurs, ont eu la chance de vivre l'expérience de la restauration, en servant de l'eau fraîche aux clients présents dans le restaurant. Ce fut une très belle expérience pour eux !



**Pierre Reid**  
Député d'Orford

**Don du Député Pierre Reid :** Dans le cadre du support à l'action bénévole, **\$750** a été remis à l'organisme par le député Pierre Reid.

**Cotisations des membres en règle: \$24,650**

## Financement - suite

### Activités de financement

Une équipe de travail dévouée, accompagnée de plusieurs bénévoles assurent le bon déroulement des différentes collectes de fonds faites au cours de l'année.



**Vente *Bric à Brac*** : Collecte de fonds, qui a lieu la deuxième fin de semaine du mois de juin de chaque année grâce à des dons de biens matériels par des personnes de la communauté. Pour l'année financière finissant le 31 mars 2017, **\$18,986.00** ont été amassés comprenant des ventes faites au cours de l'année via le site Kijiji et la vente des restes de fournitures d'artisanat.



**Spectacle-bénéfice *Un Noël Fantastique*** : Pour une deuxième édition de cette levée de fonds, la chanteuse magogaise **Marie-Ève Quirion** et **l'Ensemble Vocal Odyssea** ont partagé la scène du Vieux Clocher de Magog, le dimanche 27 novembre dernier l'instant de deux représentations. Un spectacle qui a fait vibrer tout en collectant **\$10,638.00** en profit pour l'organisme.

En lien avec cette collecte de fonds et suite aux ventes de leur album de Noël dans la région de Magog, le **Groupe Vocal Statera** (artistes de l'édition 2015) a remis un don de **\$510** à l'organisme.



## L'équipe de travail



### De gauche à droite :

**Employés permanents :** Caroline De Francesco (directrice générale), Anne Gaudreau (animatrice), Mario Couture (animateur/coordonnateur), Lise Massé (animatrice)

**Étudiante pour l'été 2017 :** Rose-Émilie Bisailon

Septembre 2016 : démission de l'animatrice Joanne Poisson

Novembre 2016 : embauche de l'animatrice Anne Gaudreau

### Présence de stagiaires du CEGEP de Sherbrooke qui étudient en éducation spécialisée

Session Automne 2016 : Marguerite Gauthier, étudiante de 2e année (17h/semaine pendant 15 semaines)

Session Hiver 2017 : Émilie Gagnon, étudiante de 1re année (4h/semaine pendant 6 semaines)

## Nos bénévoles



Une cinquantaine de bénévoles viennent donner de leur temps pour nos diverses levées de fonds au courant de l'année. En voici quelques-uns affichant leurs magnifiques sourires et exprimant générosité et dévouement !

**Grand Merci à toute la gang !**



## Offre de service pour les membres utilisateurs

- **Heures de service à la clientèle** : de 8h30 à 15h30, du lundi au vendredi.
- **Nos membres utilisateurs** : Nous accueillons sur une base hebdomadaire 35 personnes adultes, autonomes, vivant avec une déficience intellectuelle et 2 personnes handicapées physiques non-autonomes. Nous accueillons lors d'activités spéciales ou sorties, 6 autres personnes, autonomes et vivant avec une déficience intellectuelle.
- **Territoire** : En général, notre clientèle provient du territoire desservi par le *Transport des Alentours*, car les membres voyagent principalement avec ce transporteur.
 

**Municipalités desservies** : Austin, Ayer's Cliff, Bolton Est, Canton de Hatley, Orford, Mansonville, Eastman, Magog, North Hatley, Ste-Catherine de Hatley, Canton de Stanstead, Stanstead.
- **Facebook** : Nous utilisons ce média pour faire la promotion de l'organisme et diffuser la mission des Fantastiques. Cette page aide aussi dans le partage d'information lors de nos activités de financement. <https://www.facebook.com/lesfantastiquesdemagog>
- **Danse mensuelle** : Un vendredi soir par mois, de 19h à 21h30, l'organisme offre la possibilité à d'autres personnes vivant avec une déficience légère à moyenne qui ne fréquente pas le Centre, de venir s'amuser, danser et socialiser avec nos membres utilisateurs.
- **Dépliant** : Nous travaillons à rafraichir notre dépliant d'information pour l'offre de service. Aussitôt qu'il sera prêt, il sera distribué à plusieurs organismes et autres collaborateurs.
- **Collaborations** : Nous avons toujours encouragé la collaboration avec les familles, les travailleurs sociaux, les éducateurs spécialisés du CIUSSS et du CRDITED pour aider au maximum nos amis fantastiques à bien évoluer au quotidien. Cette coopération permet la cohésion entre nos interventions dans les différents milieux.



Nous avons dû fermer le Centre quelques journées durant l'année pour cause de tempête hivernale et parce que La Fondation Constance Langlois effectuait des rénovations.

## Présentation des activités régulières pour nos membres utilisateurs

### *Calendrier hebdomadaire*

Calendrier d'activités pour les membres ATELIERS					
	Lundi	Mardi	Mercredi	Jeudi	Vendredi
8h45 à 9h15	Routine du matin	Routine du matin	Routine du matin	Routine du matin	Routine du matin
Période de 45 min	ANIMATION	ANIMATION	ATELIER avec Louise H.	ATELIER avec René D.	ANIMATION
10h00 à 10h15	Pause	Pause	Pause	Pause	Pause
Période de 75 min	DÉCHIQUETAGE	DÉCHIQUETAGE	ATELIER avec Louise H.	DÉCHIQUETAGE	LIBRE
11h45 à midi	Routine du midi	Routine du midi	Routine du midi	Routine du midi	Routine du midi
Midi à 13h00	Dîner	Dîner	Dîner	Dîner	Dîner
13h00 à 13h15	Tâches	Tâches	Tâches	Tâches	Tâches
Période de 45 min	ANIMATION	ANIMATION	ANIMATION	ANIMATION	FILM et maïs soufflé
14h00 à 14h15	Pause	Pause	Pause	Pause	Pause
Période de 45 min	LIBRE	LIBRE	LIBRE	LIBRE	FILM et maïs soufflé
15h00 à 15h30	Autobus	Autobus	Autobus	Autobus	Autobus

#### Explication des différentes routines de la journée

**Matin :** Arrivée de la clientèle, prise des présences, distribution des tâches, consignes, apprendre le langage des signes, exercices de mise en forme

**Pause du matin :** Prise d'une collation et breuvage, pendant que les membres utilisateurs finissent de manger, les animatrices vont aux changements de culottes d'incontinence pour les deux personnes non-autonomes.

**Période du dîner :** Ranger les jeux ou autres occupations, lavage des mains, distribution de napperons, sortir les boîtes à lunch et faire chauffer certains plats pour le dîner (fait par les animateurs), prendre la glycémie et donner l'insuline à une personne qui fait du diabète (fait par la directrice ou l'animateur/coordonnateur), ensuite les membres sont encouragés à aller prendre l'air et faire le tour de l'immeuble à la marche. Vers 13h, on rentre et on fait nos tâches (balayer le plancher, laver les tables)

**Pause de l'après-midi :** Prise d'une collation et breuvage, pendant que les membres utilisateurs finissent de manger, les animatrices vont aux changements de culottes d'incontinence pour les deux personnes non-autonomes.

**Fin de journée :** Ranger les jeux ou autres occupations, faire les tâches de ramassage (balayer le plancher, laver les tables, vider la grande poubelle de la cuisine), on s'habille et on attend le transport pour le retour à la maison.

## Explication d'activités avec les membres utilisateurs

**Période libre :** Regarder des livres, faire la lecture (pour certains qui savent lire), faire du coloriage, faire du casse-tête, faire des mots cachés, jeux de cartes, jeux de table en petit groupe, prendre des marches, jeux solitaires, etc.

**Périodes d'animation :** activités animées par les animateurs, avec tout le groupe. Voici une brève liste de ce qu'on peut faire comme animation : jeu d'anneaux, jeu de poches, pétanque, jeu de fer, tic-tac-toe dans l'eau, devine ce qui est sur mon front, bingo, fais-moi un dessin, qui va trier la pile d'objets le premier, ateliers de cuisine, activités de causerie, jeux de devinettes, bricolages par thème, aller vendre les cannettes et acheter du lait, etc.

### Déchiquetage ou découpage de papiers :

Dans le cadre d'une activité faite avec la clientèle, les entreprises peuvent venir nous porter leurs papiers à faire déchiqeter. Ce service de destruction de documents confidentiels aide l'entreprise à maintenir la sécurité de l'information

### Ateliers divers :

Nous accueillons deux bénévoles qui viennent donner de leur temps en animant un atelier avec la clientèle. M. René Dufresne vient tous les jeudis et anime une activité de musique et chant. Tandis que Mme Louise Hébert vient passer les mercredis avant-midi avec nous et enseigne la danse en ligne à nos membres fantastiques.

### Activité du vendredi:

Pendant que les employés font certains travaux ménagers, c'est le temps aux membres utilisateurs de relaxer devant un bon film et de manger du pop-corn !

**Sorties ou activités spéciales :** Notre routine quotidienne est souvent remplacée par une activité extérieure ou une fête spéciale.



## Quelques activités spéciales ou sorties faites durant l'année



Visite de Mme Roxanne Prince du Cercle de Fermières de Magog qui vient nous faire un don de 2 poupées qu'elle a fabriqué elle-même



Visite de l'agent de police Paul Tear qui vient nous expliquer quelques points importants sur la sécurité routière et nous présente son véhicule



Danse/BBQ avec comme animation de la soirée: le groupe Pierre-Luc and Friends (Pierre-Luc est un de nos membres qui joue de la batterie dans un groupe, sa passion est la musique)



Sorties au Salon de Quilles Memphré (2 lundi matins par mois)



Dîner BBQ et fête pour souligner les vacances avec notre superbe «bataille» de ballons d'eau et mini gala méritas pour souligner les meilleures performances pour la saison des quilles



Vacances pour les membres utilisateurs et l'équipe de travail : le Centre est fermé 3 semaines durant l'été



Petite fête en l'honneur de notre bénévole Marie, qui prend sa retraite. Elle venait tous les lundis animer une activité de dessin avec les membres et leur faisait découvrir les arts.  
Visite d'un trio à cordes d'Orford Musique. Les membres étaient bien impressionnés d'écouter ce beau concert.

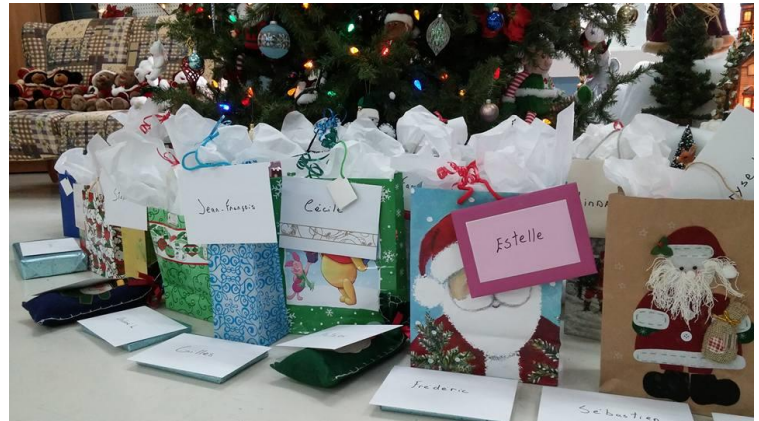


Sortie au camp Massawippi : 4 jours et 3 nuits de pur plaisir. Un bel endroit enchanteur et adapté aux besoins de notre clientèle.



Petites fêtes sous différents thèmes : Halloween, Noël, St-Valentin, etc.

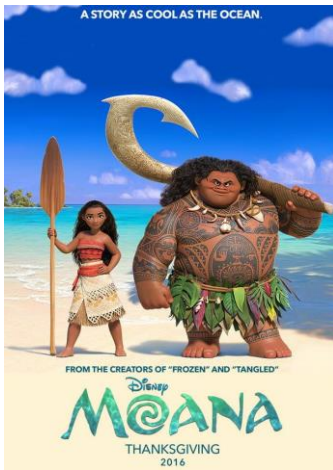
Sortie à l'Érablière Côté dans le temps des sucres, etc.



**NOEL**



Fête de Noël : Visite d'un magicien, visite du père Noël, dépouillement de l'arbre de Noël, buffet de Noël et gâteau, etc.



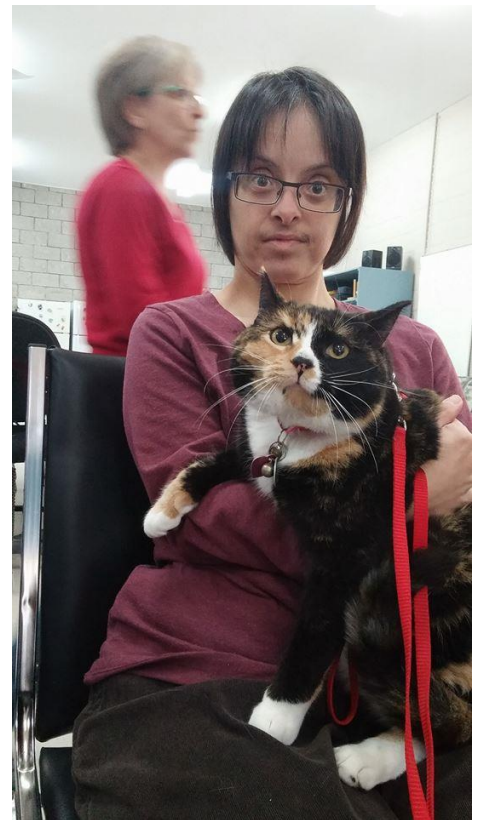
Sortie au cinéma de Magog pour aller voir le film Moana



Louise, notre bénévole du mercredi, nous invite chez elle à Georgeville, pour le dîner et la visite de son village.



Atelier musical avec notre bénévole René. On chante, on danse, on joue avec les instruments. Tous les membres apprécient cette activité.



On apprivoise les animaux lors d'une activité de zootaxonomie! Ici c'est Thérèse accompagnée de Gribouille la chatte d'Espagne.



Dans le cadre de la semaine québécoise de la déficience intellectuelle, les Fantastiques ouvrent leurs portes à la petite enfance! Nous avons eu la visite d'un service de garde en milieu familial, 2 éducatrices, 3 parents accompagnateurs et 7 petits cœurs sur deux pattes!